



Universidad Nacional del Litoral  
Facultad de Ingeniería Química  
Escuela Industrial Superior

## **Unidad II**

# **El proceso de Globalización en el mundo actual**



## El proceso de globalización

El capitalismo es un sistema económico y social que se inició en Europa en el siglo XVI y se extendió a todo el planeta a lo largo de los siglos siguientes. En ese período, su desarrollo produjo grandes cambios tecnológicos, culturales, económicos, sociales y territoriales; también provocó nuevas y profundas desigualdades entre grupos sociales y territorios. Este sistema atravesó por distintas transformaciones que pueden ser pensadas como etapas. La actual, denominada *de globalización capitalista*, abarca a todo el planeta.

Se considera que esta etapa comenzó en la década de 1970, a partir de una gran crisis mundial que llevó al reordenamiento de la economía, el Estado, las relaciones laborales, las formas de producción y las estrategias de las empresas.

Entre los principales cambios que se observan a partir de la globalización, pueden destacarse:

- La revolución tecnológica basada en la transmisión de información de manera instantánea a cualquier lugar del mundo. Las comunicaciones facilitan la dispersión geográfica de las fábricas de grandes empresas porque permiten que estén conectadas a un centro de control. Este implica la concentración del poder de decisión, por lo general, en los países más desarrollados.
- La expansión del sistema capitalista global, que abarca todo el mundo, sobre todo después de 1991, con la desaparición de la Unión Soviética y los países que dependían de ella.
- Los sistemas de producción y las relaciones empresariales, que se encuentran conectados en redes de intercambio de bienes, dinero e información que cubren buena parte del planeta. Esta organización se manifiesta en el gran crecimiento del comercio internacional, la importancia adquirida por las actividades financieras y la expansión de las grandes empresas.
- El cambio en el papel de los Estados, ocupados en atraer inversiones de las grandes empresas y en alentar acuerdos entre ellos para formar bloques regionales como el Mercosur, el NAFTA o la Unión Europea.
- La intensificación del modelo de consumo y la cultura estadounidenses difundidos por los medios de comunicación globales.
- El crecimiento del número de trabajadores en todo el mundo, aunque empeoran sus condiciones laborales. En muchos casos se pierden derechos adquiridos en las décadas pasadas.

## La medida de la riqueza

Tradicionalmente, la riqueza de un país se mide por su crecimiento económico, mediante el Producto Bruto Interno (PBI). Este indicador señala la riqueza generada por la producción de bienes y servicios en el territorio de un país durante un año. Comparar el PBI de los países sirve para analizar cuánto produce cada uno por año, es decir que mide su producción. En el gráfico de esta página se puede observar el aumento del PBI entre 1980 y 2007, y se ve que la mayor participación en las ganancias corresponde al conjunto de países ricos: Unión Europea, Japón y Estados Unidos.

Los datos del PBI no indican cómo se distribuye la riqueza en cada país. Por ejemplo, es común que en países con alto PBI, producto de los ingresos obtenidos por la exportación de sus recursos naturales, gran parte de la población tenga dificultad para acceder a servicios de salud o de educación igualitaria. Esto es común en los países de América latina, considerados en el gráfico dentro del grupo "Otros países".

La gran novedad en los últimos años es la importancia económica adquirida por Brasil, Rusia, India y China, que conforman un grupo conocido como *BRIC* por sus iniciales. En cambio, la participación en la producción mundial de riquezas del resto de los países disminuyó si se la compara con la participación de otros grupos de países.

**¿De qué modo debemos entender la globalización? ¿Como un proceso? ¿Como un período histórico?**

La globalización es un proceso y es un período histórico. Es un período histórico porque sus principales características no solamente son diferentes de lo que había en el mundo antes de la Segunda Guerra Mundial como, sobre todo, por el hecho de que esas características se relacionan entre ellas y dependen unas de las otras. Un período es un lapso caracterizado por un conjunto de datos, materiales y no materiales, cuya existencia es interdependiente. Esas características están sometidas a una determinada forma de organización que, en la época actual, es dada por el llamado "neoliberalismo" o "neocorporativismo" y, también, por la existencia de un elemento motor que, en este caso, son las finanzas. Es un proceso porque, como tal, tiene una fase de ascensión, después un período de madurez — cuando sus características se afirman más claramente — y, al final, una fase de declinación o decadencia.

**La división del mundo en Norte y Sur, ¿continúa vigente? ¿Podemos seguir hablando de Tercer Mundo?**

Si. Con la globalización, la división del mundo entre los países que se benefician con las nuevas relaciones internacionales y aquellos que pierden, se torna todavía más fuerte, aunque ya no esté de moda hablar de subdesarrollo, dependencia, Tercer Mundo, etc. Las condiciones actuales de la vida internacional hacen que el polo de decisiones permanezca en las manos de aquellos actores cuya presencia es fuerte y decisiva solamente en el conjunto de países, llamado "del Norte". Paralelamente, los gobiernos mundiales funcionan de acuerdo con las grandes potencias que se volvieron todavía más fuertes porque son las que detentan el poder científico y tecnológico. Desde ese punto de vista, los países del Sur, no importa el tamaño de su economía, se mantuvieron inclusive más atrasados que en el período anterior. La distancia científico-tecnológica se profundizó, la división del trabajo internacional se tornó incluso más desfavorable y la dependencia aumentó.

Entrevista a Milton Santos



## Concentración del capital, poder y organismos internacionales

En las últimas décadas, el crecimiento económico mundial se aceleró. Esto se puede observar en el incremento del PBI y en el intercambio comercial. Como vieron en el gráfico de la página anterior, el crecimiento del PBI no se dio equitativamente en todos los países del mundo. El mismo fenómeno se observa en los intercambios comerciales. El mapa de esta página indica que existe una gran concentración geográfica de los intercambios entre tres regiones del planeta: Asia, Europa y América del Norte. Esta concentración de intercambio comercial coincide con la del poder político en el mundo.

Además, desde hace unos 40 años se incrementó el número de organismos internacionales. Estas instituciones, como el Fondo Monetario Internacional (FMI), el Banco

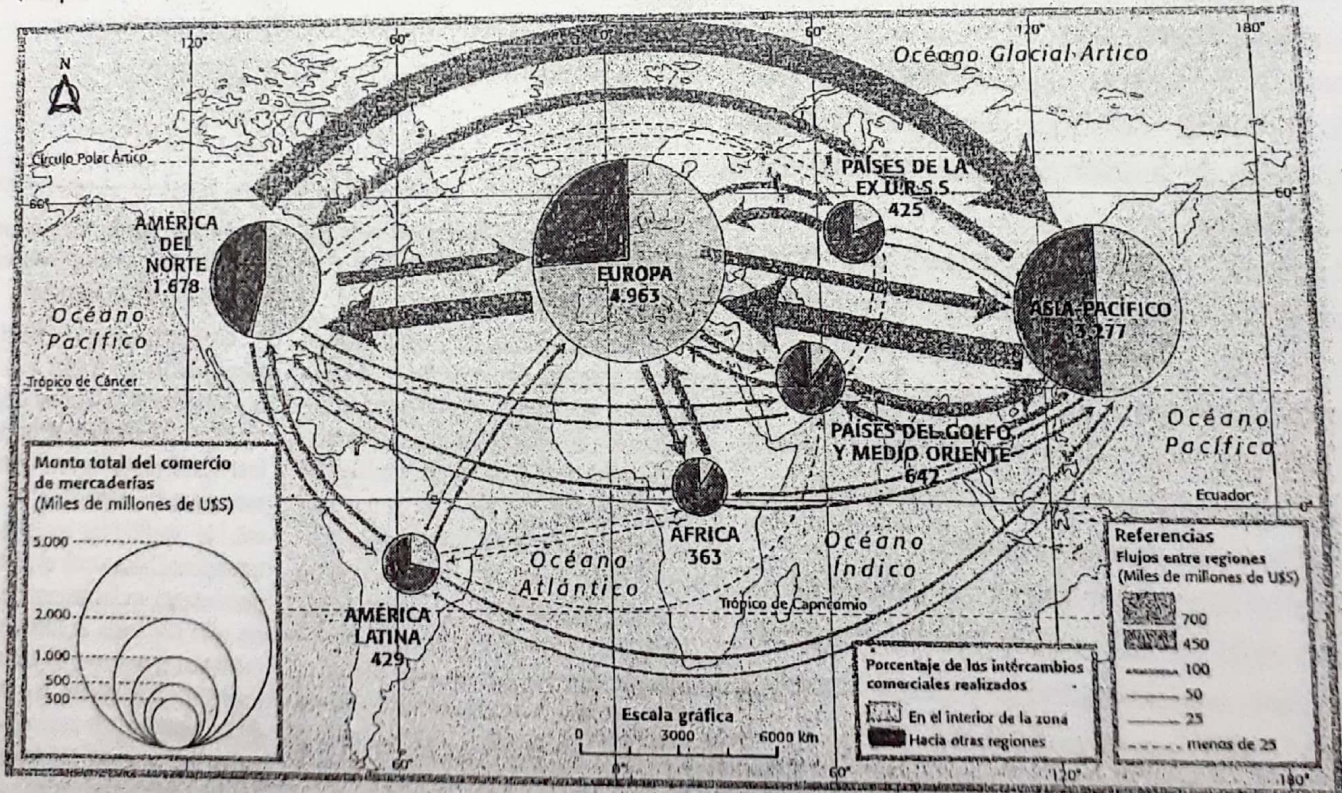
Mundial (BM) y la Organización Mundial de Comercio (OMC), están integradas por la mayor parte de los países del mundo, pero las principales decisiones quedan a cargo de los que tienen más peso económico, como los de la Unión Europea, Estados Unidos y Japón.

Esta desigualdad en la capacidad de decisión se debe al modo en que están conformadas estas instituciones, y a sus objetivos. Cada país que integra alguna de estas instituciones debe abonar una cuota. El monto de la cuota depende del producto bruto de cada país, es decir, del tamaño de su economía; pero además, la cuota determina la cantidad de votos que tendrá cada país en esa institución. Los países más ricos aportan cuotas mayores y tienen más votos que el resto. De esta manera, las decisiones quedan en manos de las economías más grandes, que son las que influyen a nivel mundial.

## Analizamos y comprendemos

1. Observen el mapa de flujos comerciales y respondan:

### Mapa de flujos comerciales a escala mundial



- ¿Qué muestra el mapa?
  - ¿Entre qué continentes se realizan los mayores intercambios comerciales?
  - ¿Qué continente posee el mayor monto de comercio de mercancías?
2. **Elaboren** una lista, ordenando de mayor a menor los continentes según el porcentaje de los intercambios comerciales.



## REFORMA DEL ESTADO

En el plano político, la globalización tiene como marco un nuevo modelo de desarrollo sociopolítico sustentado en la reforma de las funciones y roles del Estado. Esta reforma, que implica el desmantelamiento del llamado Estado Benefactor, se basa en un conjunto de políticas tendientes a liberalizar la economía y a establecer condiciones necesarias para dinamizar el crecimiento y la acumulación privada de capital.

La reforma del Estado incluye básicamente los siguientes procesos:

1. La apertura de la economía nacional hacia el exterior; es decir, se orienta la producción al mercado externo y se facilita la entrada de productos importados.
2. La privatización de empresas públicas;
3. La transferencia de servicios y responsabilidades que estaban a cargo del Estado nacional, hacia las provincias y los municipios;
4. La disminución del gasto público —especialmente a través de la reducción del gasto social— y la implementación de políticas tendientes a incrementar la recaudación impositiva.

### LA REFORMA DEL ESTADO EN LA ARGENTINA:

Desde principios de la década del '90 se viene llevando a cabo un proceso de reforma del Estado. Las transformaciones del Estado se orientan básicamente en tres direcciones: la **descentralización**, que implica el traspaso a las provincias de funciones que anteriormente estaban bajo la órbita estatal nacional (por ejemplo, la descentralización del sistema educativo); la **desregulación**, que implica un funcionamiento más flexible y autónomo del sector privado, así como la supresión de controles y restricciones para el desarrollo de ciertas actividades económicas, incluida la flexibilización del mercado laboral; la **privatización**, que implica la venta total o parcial de las empresas públicas, o la entrega en concesión a manos privadas de la prestación de un servicio, reservándose el Estado la regulación y el control de las nuevas empresas prestatarias.

A través de las privatizaciones masivas, los Estados cedieron la administración y el usufructo de los recursos públicos, además de que perdieron en buena medida la capacidad de implementar políticas propias en relación con el manejo de recursos naturales, actividades económicas y prestación de servicios. Las áreas clave de la economía comenzaron a ser controladas por grandes grupos económicos, por ejemplo: extracción de petróleo y producción de derivados, generación y distribución de energía eléctrica, administración de redes de comunicación y de transporte (rutas, líneas aéreas, puertos, ferrocarriles), control de bancos, fondos previsionales y compañías financieras.



## REESTRUCTURACIÓN PRODUCTIVA

### MODELO DE PRODUCCIÓN RÍGIDO:

A partir de la Segunda Guerra Mundial (1939-1945), el modelo productivo predominante fue el denominado "fordista", porque el primero en implementarlo y desarrollarlo fue Henry Ford, un empresario automotriz norteamericano. Su propuesta para producir autos en menor tiempo y costo sirvió de inspiración a otras industrias de la época. El objetivo de este modo de producción era lograr una producción **en serie y a gran escala**. El fordismo implicaba la combinación de:

- ✓ El uso de la cadena de montaje en serie, donde los operarios ensamblaban piezas que eran transportadas en cintas de movimiento continuo; esto sometía a los obreros a la uniformidad del movimiento de las máquinas.
- ✓ La utilización del taylorismo, un método avanzado de control sobre el trabajo. Se controlaban todas las tareas que el trabajador realizaba (los tiempos y movimientos), y se organizaba el trabajo a partir de esa información.

El lugar físico en el cual se desarrollaba la producción era a gran fábrica, que se localizaba la mayoría de las veces en las principales ciudades.

Para mediados del siglo XX, en pleno auge del modelo de producción fordista, los mayores niveles de industrialización se encontraban en los países que hoy llamamos desarrollados, Estados Unidos, los de Europa Occidental y Japón.

En América Latina la industrialización llegó hacia la década de 1950, y entre los países que lograron cierta industrialización se destacan Brasil, México y, en menor medida, la Argentina. Sin embargo, la concentración industrial continuaba en los países más ricos.

A partir de la **crisis del petróleo\*** de 1973, los países desarrollados comenzaron a pensar estrategias comerciales y tecnológicas que los volvieran menos dependientes de aquel recurso.

A este problema se sumaban otros elementos que complicaron el funcionamiento del fordismo: la saturación de los mercados internos (por la mayor competencia entre los países desarrollados y el Japón), un agotamiento del stock tecnológico, un excesivo gasto público, la disminución del consumo, el aumento del endeudamiento externo, el aumento de impuestos y el comienzo de la caída de los salarios. Como resultado, la tasa de ganancia de las empresas disminuyó. El modelo fordista empezaba a mostrar fallas.

\*El petróleo que se consume en los países desarrollados es producido principalmente en la región del Golfo Pérsico. En 1973, la OPEP (Organización de Países Exportadores de Petróleo) decidió aumentar drásticamente el precio en el marco de un conflicto político entre Egipto e Israel.

El petróleo (insumo básico del fordismo) aumentó más de un 400% su valor. Este hecho causó un fuerte desequilibrio en la economía internacional, ya que el aumento se trasladó hacia el resto de los productos intermedios y de bienes de consumo final.

### MODELO DE PRODUCCIÓN FLEXIBLE:

Para recuperar beneficios y la productividad, las empresas comenzaron a buscar nuevos métodos de producción. Estas nuevas estrategias tenían que adaptarse a una demanda de los mercados cada vez más exigente y cambiante, lo cual generaba la necesidad de cambios



técnicos y de organización de la producción. Así, en la década de 1970 se fue desarrollando una forma de producción llamada **postfordista** o **toyotista**, en alusión a la empresa que adoptó esta forma de manera total. Este modelo de producción se ha ido difundiendo en distintas partes del mundo hasta ser prácticamente dominante.

Se trata de un modelo que depende fuertemente de las nuevas tecnologías. Por ejemplo, utiliza robots y sistemas de montajes automatizados por computadora. Por ello requiere un menor número de trabajadores pero más calificados.

A este tipo de producción se lo denominó **modelo flexible**. Su objetivo es producir una mayor variedad de productos, de alta calidad, pero en menor cantidad. Precisamente, producir bienes en pequeña escala permite adaptarse rápidamente a los cambios repentinos de la demanda. Entonces, la producción es adaptada permanentemente a las necesidades y gustos del mercado. Esta forma de producir se organiza en lo que llaman "tiempo real" o "justo a tiempo" (*just in time*). Eso quiere decir que se reducen los momentos ociosos y se coordinan las distintas etapas de la producción del bien, ya que el ensamblado debe producirse en el tiempo estipulado.

Debido a las exigencias del mercado y al acortamiento de los tiempos de producción, es posible observar que la producción flexible no requiere de grandes establecimientos fabriles como el modelo fordista. Por este motivo, las empresas postfordistas iniciaron un progresivo abandono de los centros de las ciudades como sedes industriales y se instalaron en otros espacios, entre ellos las áreas periurbanas y rurales. En esas áreas periféricas – llamadas parques industriales – se conformaron nuevos centros dedicados a la producción industrial, que no pierden la conexión con los centros urbanos que ofrecen servicios comerciales, financieros, etc. De hecho, muchas empresas mantienen su casa matriz en los centros urbanos y trasladan las plantas de elaboración de productos hacia zonas más alejadas.

#### Actividad:

1)- A continuación se presentan enlaces a videos de YOU TUBE en los que puedes observar los procesos industriales en acción:

- ❖ MODO DE PRODUCCIÓN FORDISTA: <https://youtu.be/Nc8Q0rdFB41>
- ❖ MODO DE PRODUCCIÓN POSTFORDISTA: [https://youtu.be/L0YIn\\_krxCI](https://youtu.be/L0YIn_krxCI)

2)- Elabora un informe con lo visto en los videos sugeridos.



Los Modos o Modelos de Producción son las maneras de producir, éstos cambian con el tiempo. Sin embargo, el surgimiento de un nuevo modelo productivo no implica que el anterior es reemplazado totalmente, sino que coexisten, lo que se puede generar es que uno sobresalga con relación al otro.

	Modo de producción Fordista	Modo de producción Postfordista
Surgimiento e implementación	Principios del siglo XX. En Argentina en 1930 con el modelo de Industrialización por Sustitución de Importaciones (ISI)	Década de 1970 con la revolución científica tecnológica. En Argentina está poco consolidado por su escaso desarrollo tecnológico
Sector industrial predominante	Industria Metalmeccánica	Industrias de alta tecnología (High Tech)
Factor clave para el desarrollo industrial	Energía (barata) producida a partir del Petróleo	Informática y microelectrónica. La Información permanente
Organización de la producción	Rígida, no se puede adaptar constantemente a los cambios rápidos. El producto se empieza y termina en la misma fábrica	Flexible, se puede adaptar constantemente a los cambios rápidos. Se desarrolla la fragmentación del proceso productivo ( las distintas partes del producto se realizan en diferentes lugares geográficos, se ensambla en otro lugar (maquilas) y luego se vende.
Organización técnica de la empresa	Vertical, sin integración entre los distintos puestos de trabajo (Directivos- Gerentes- Obreros)	Horizontal, mucha integración entre los distintos puestos de trabajo (Directivos- Gerentes- Obreros)
Organización del trabajo de los empleados	Taylorista: división técnica del trabajo: cada operario realiza siempre una misma tarea específica. No se requiere un alto nivel de calificación, pero sí rapidez y precisión. El trabajo intelectual se realiza en un ámbito diferente al taller, desconectado del trabajo del obrero	Destaylorista: no hay división técnica del trabajo: tanto el operario como los administrativos deben incorporar las innovaciones tecnológicas y estar preparados para adaptarse a los cambios constantes. El operario debe ser capaz de cumplir distintas tareas y rotar por diferentes puestos. Se requiere un alto nivel de calificación, <del>pero</del> rapidez y precisión. El trabajo intelectual se realiza en el taller
Equipamiento	Cada máquina cumple una sola función y produce un solo producto	Cada máquina puede cumplir distintas funciones y producir productos distintos
Productos	Masivos y homogéneos. Hay acumulación de stock (productos que no se venden y se guardan para venderlos después)	Diversificados y de alta calidad. No hay acumulación de stock ( se produce lo que se va a vender)
Ciclo de vida de los productos	Largo	Corto
Tamaño de las empresas	Grandes empresas	Pequeñas empresas
Localización de las empresas	Regiones industriales o Metrópolis industriales	Nuevas áreas industriales y espacios innovadores como los complejos científicos tecnológicos.
Consumidores (demanda)	Masiva y estable	Cambiante y segmentada
Papel del Estado	En Argentina, Estado Benefactor cumplió un rol fundamental: controlaba al mercado y era dueño de muchas empresas. Ejerció una fuerte protección social de la población (beneficios laborales para favorecer el consumo)	En Argentina, Estado Neoliberal su función se debilita: el mercado se separa de lo político y cobra mayor importancia. El estado se limita a prestar los servicios públicos básicos: salud, educación, seguridad.



## La localización industrial

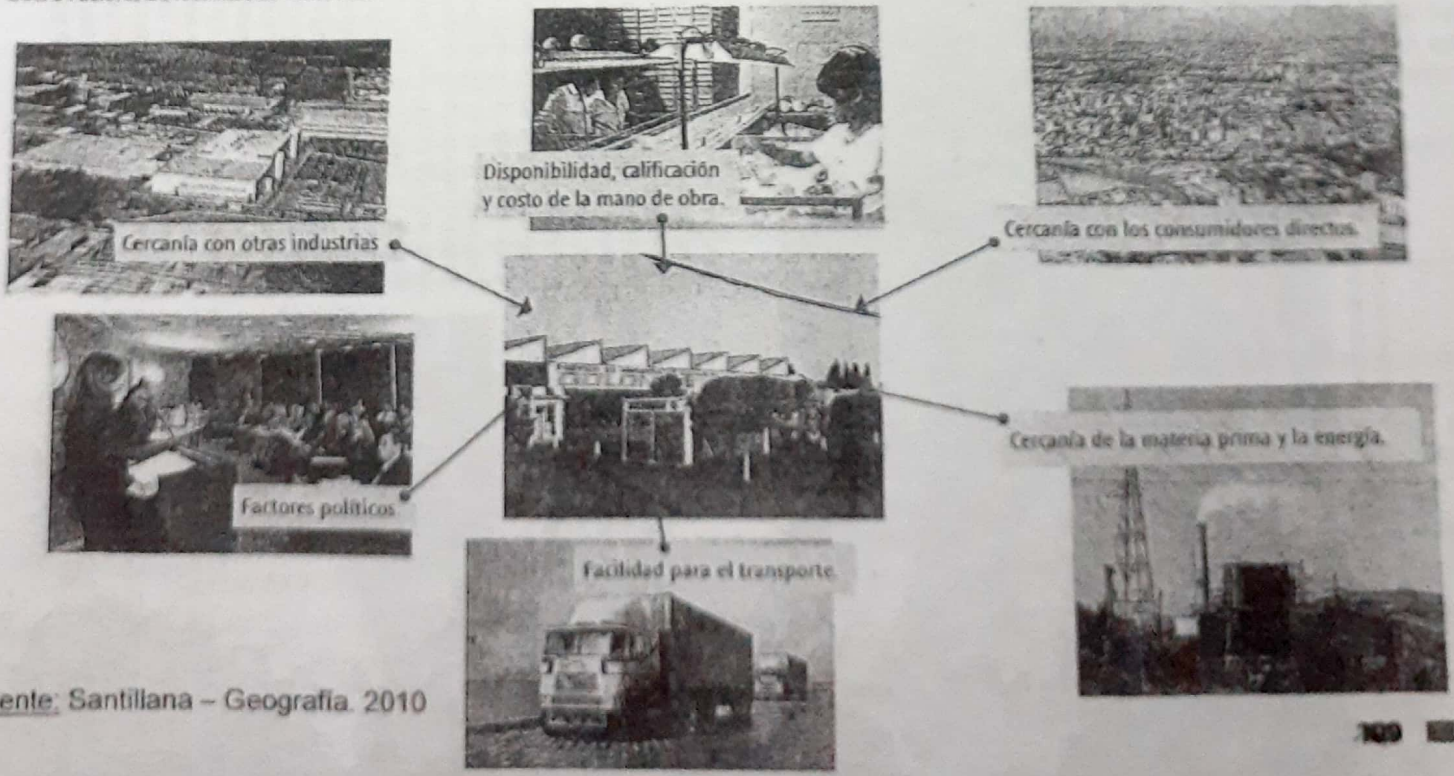
¿Qué factores tienen en cuenta las empresas para decidir dónde localizar una industria? Por lo general, las empresas deciden dónde instalarse de acuerdo con el lugar que les resulte más ventajoso y cambian su localización en cuanto encuentran un sitio más conveniente. Esto último puede implicar dos procesos simultáneos, muy vinculados entre sí y con diferentes consecuencias sociales: mientras que en un lugar se abren fábricas y aumentan los puestos de trabajo, en otros se producen cierres y la pérdida de empleos. Como muestra el esquema de esta página (doc. 5), los factores de localización más importantes son:

- ▶ **Cercanía de la materia prima y la energía:** esto lo tienen en cuenta principalmente las industrias pesadas, aunque no es determinante como en el pasado, ya que hoy es posible transportar energía y materias primas en grandes cantidades y a largas distancias con un costo razonable.
- ▶ **Facilidad para el transporte:** es imprescindible que las empresas industriales se establezcan en lugares bien comunicados. Una buena red de transporte facilita la llegada de la materia prima, el desplazamiento de los trabajadores y la salida rápida de los productos al mercado.
- ▶ **Disponibilidad, calificación y costo de la mano de obra:** es uno de los factores decisivos para la localización industrial y depende de las necesidades de cada empresa.

Si una empresa, para desarrollar su actividad, no necesita obreros calificados, buscará el lugar donde la mano de obra sea más barata (por lo general, en los países menos desarrollados). En cambio, si necesita obreros con formación específica para la tarea, se ubicará cerca de los grandes centros urbanos de los países desarrollados.

- ▶ **Cercanía con otras industrias:** muchas empresas que fabrican productos complementarios deciden situarse en parques industriales para ahorrar costos, ya que no solo comparten servicios sino que también ahorran el transporte entre ellas. Es el caso de una fábrica de automóviles que se instala cerca de la industria que produce los neumáticos, los asientos y los tableros.
- ▶ **Cercanía con los consumidores directos:** este factor lo tienen en cuenta básicamente las industrias que elaboran productos perecederos y las que fabrican bienes de consumo directo, como, por ejemplo, alimentos, muebles o electrodomésticos.
- ▶ **Factores políticos:** muchas industrias, al evaluar en qué país van a instalarse, consideran que la legislación laboral y medioambiental sea más o menos permisiva, que haya estabilidad política o que se brinden ayudas fiscales, es decir, del Estado.
- ▶ **Desarrollo Científico-tecnológico:** actualmente es importante el desarrollo de las innovaciones tecnológicas para ser utilizadas en las diferentes ramas de la actividad industrial, sobre todo en la producción de nuevas tecnologías de la información y comunicación.

Doc. 5 Factores de localización industrial.



Fuente: Santillana – Geografía. 2010



## Los nuevos espacios industriales y la división regional del trabajo

Aunque con características e intensidades diferentes en cada lugar, la organización del trabajo en la economía mundo produce nuevas formas de organización en el territorio. En algunos casos, predomina una tendencia a la dispersión de las empresas, y en otros, a su aglomeración, pero fuera de las áreas tradicionales de industrialización del fordismo, esto es, de las grandes ciudades.

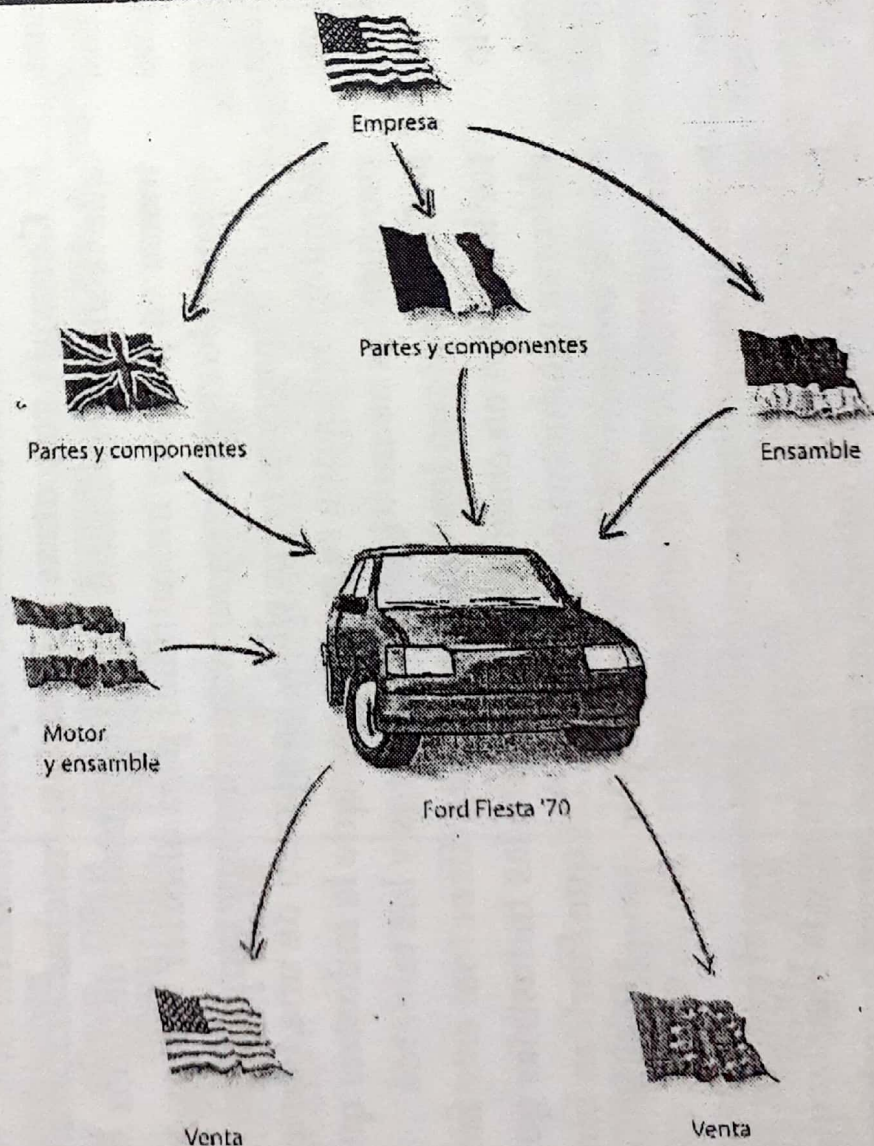
Las nuevas tecnologías brindan la posibilidad de mantener contactos en tiempo real, sin proximidad física. Esto permite a las empresas fragmentar la producción en numerosas fases, llevadas a cabo en diferentes lugares del mundo. Mediante las telecomunicaciones, una empresa transnacional puede programar la producción de la filial de Asia desde la casa matriz en Europa. Así nacen las empresas red, que derivan las actividades de tecnología tradicional y de trabajo poco calificado hacia áreas del mundo de bajos salarios, mientras que las funciones creativas (investigación, desarrollo y diseño) y las administrativas (dirección y comercialización) permanecen instaladas en los países de origen.

### El "coche mundial"

En 1982, las empresas automotrices norteamericanas tenían plantas de producción de motores en México: Ford, en Chihuahua, Chrysler y General Motors, en Ramos Arizpe, y American Motors en Torreón. La instalación de plantas para producir partes o piezas fuera del país de origen, se complementa con la propuesta de "coche mundial", desarrollada por Ford en los años 70 y representa la tendencia a "internacionalizar" la producción. La idea era diseñar autos que con pequeñas modificaciones pudieran venderse en todos los países. El Ford "Fiesta" fue el primer ejemplo: el motor se producían en Valencia (España), los componentes y partes principales en Inglaterra y Francia, para volver a ser ensamblados en España, Inglaterra y Alemania, y finalmente vendidos en la Comunidad Económica Europea y Norteamérica. Se había puesto en práctica la "fábrica global".

Fuente: M. Castells.  
La ciudad informacional.  
Tecnologías de la información,  
reestructuración económica y  
el proceso urbano-regional,  
Alianza Editorial, Madrid, 1989.

### El coche mundial

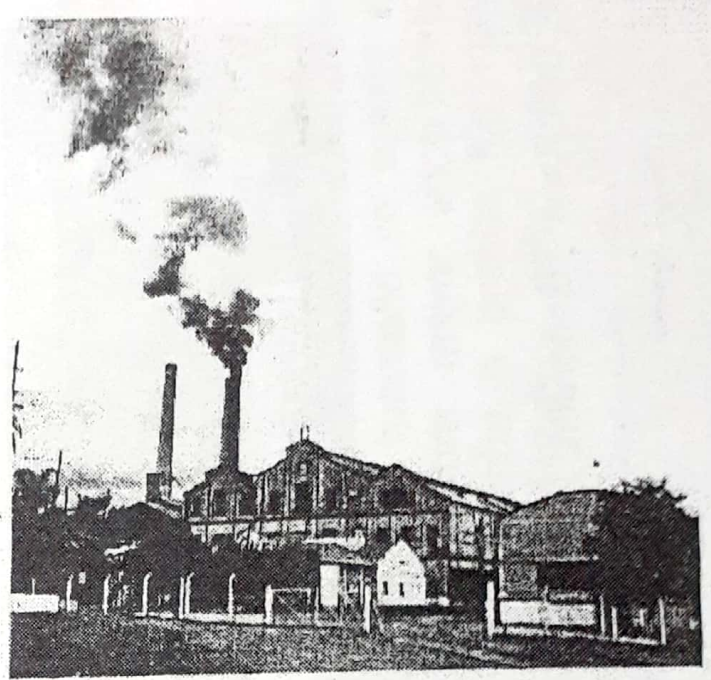




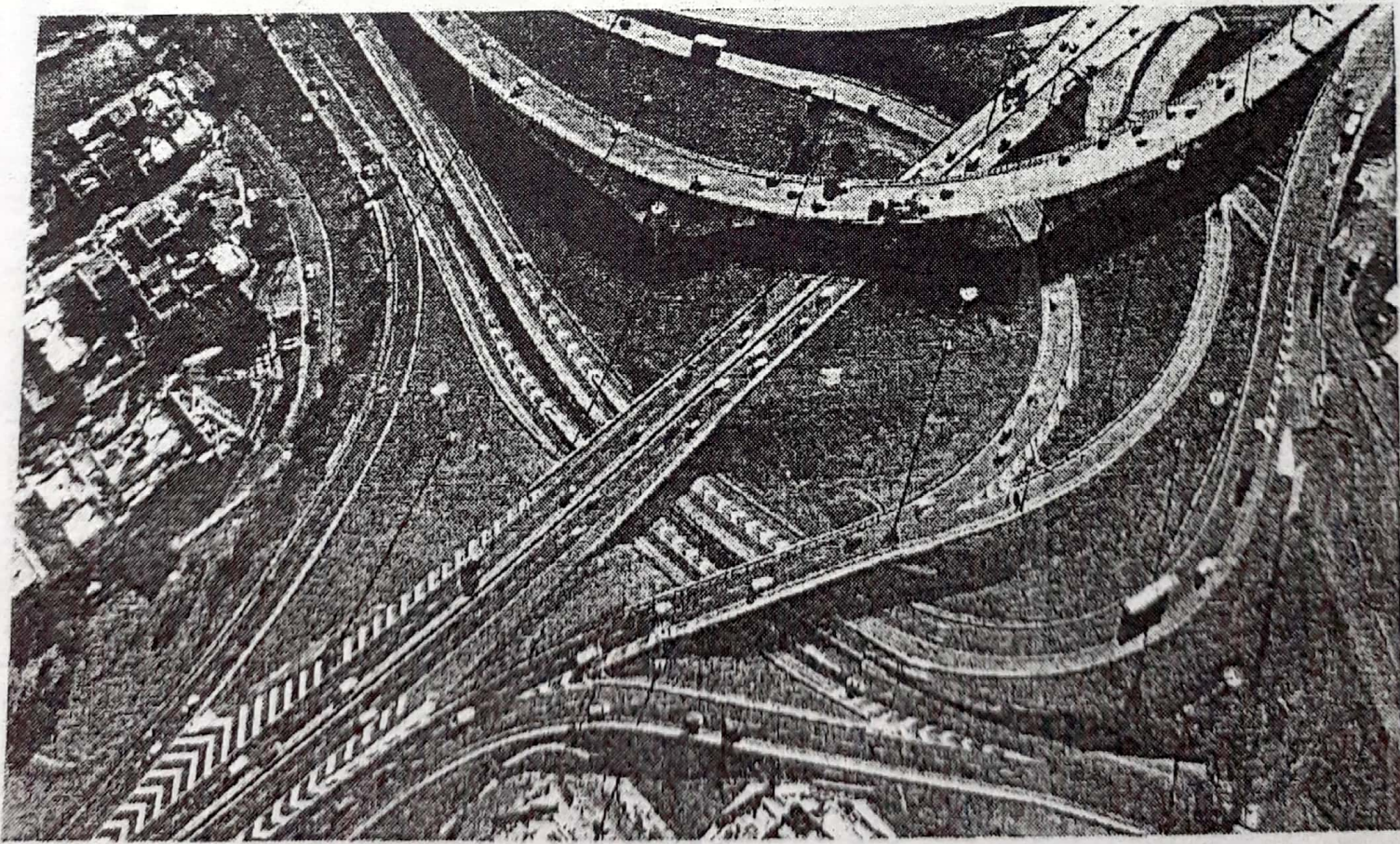
## La redistribución de la industria en los espacios metropolitanos

Las industrias urbanas también se desconcentran y se establecen en la periferia. La construcción y ampliación de las autopistas, así como el avance de las telecomunicaciones, permite que se localicen más lejos, aunque próximas entre sí y en lugares con buena accesibilidad (autopistas, puertos, cruces de rutas). De este modo, se pueden evitar los desequilibrios económicos de aglomeración generados en el área central de la ciudad (aumento del valor del suelo y congestión, entre otros).

En una primera etapa de este proceso, se temió que las grandes ciudades perdieran importancia, por la facilidad del acceso a otras áreas. Sin embargo, sus ventajas siguen siendo valoradas y reciben gran cantidad de inversiones, respecto del resto de los territorios nacionales. Las metrópolis han reforzado su papel de enlace hacia afuera con la economía mundial, y hacia adentro, con la economía nacional. Así, son el lugar de radicación elegido por los sectores de gestión de las empresas transnacionales. Esta situación acarrea cambios en el uso de las áreas centrales, que se va orientando progresivamente al sector terciario. Las inversiones de capitales se destinan a la producción de servicios especializados para empresas (publicidad, asesoramiento jurídico y contable, laboratorios), a servicios financieros y a las actividades culturales, al turismo y a la recreación.



*Con el propósito de incrementar sus ingresos, los municipios de las grandes regiones metropolitanas disputan la localización de empresas en sus territorios. Para ello ofrecen infraestructura (principalmente de transporte y servicios) y también beneficios impositivos.*



*El traslado de plantas de las empresas transnacionales hacia ciudades de países pobres alienta las migraciones en busca de empleo. El crecimiento en superficie y población de estas grandes urbes aumenta las necesidades de infraestructura, empleo y recursos públicos, indispensables para su funcionamiento.*



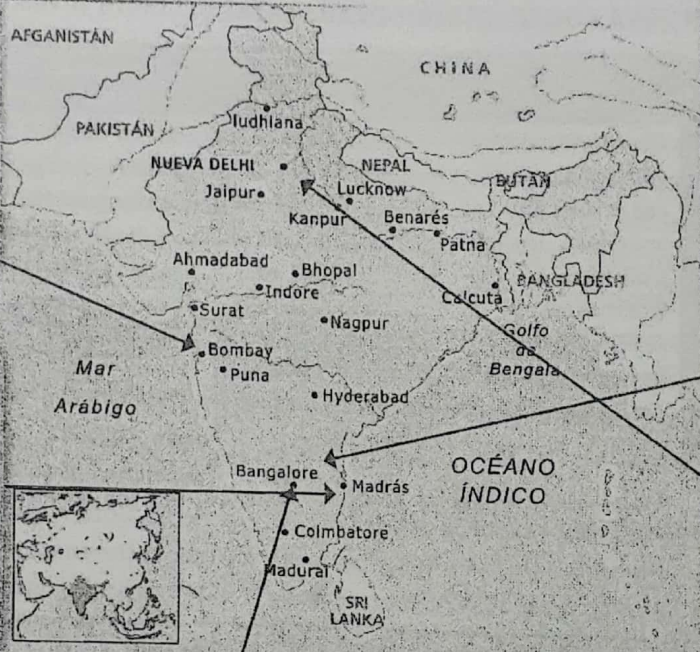
## La India globalizada. La deslocalización

Las empresas, especialmente las grandes corporaciones de los países industrializados, practican la subcontratación o tercerización de actividades y la deslocalización en el extranjero, es decir, trasla-

dan las actividades a distintos países. Hace unos años, Japón recurrió regularmente a la deslocalización para penetrar en los difíciles mercados de Estados Unidos y Europa. Hoy, la subcontratación se refiere a la transferencia de puestos de trabajo a una empresa extranjera, para reducir costos laborales y de gestión, beneficiarse

de sus competencias y concentrarse en las funciones en que la empresa contratante es más eficaz. Las empresas están usando ahora la deslocalización para implantarse en los mercados emergentes o para aprovechar los centros de competencias, como la informática en la India.

**Bombay.** El Instituto Indio de Tecnología es la institución educativa y de investigación más prestigiosa de la India. Cuenta con siete *campus* (sedes) repartidos por el territorio del país, donde estudia una minoría privilegiada que proviene de las mejores escuelas. De sus aulas egresan cada año 7.000 nuevos ingenieros.



**Bangalore.** Cuando son las 12 de la noche en Estados Unidos, son los tardos de la tarde en India. En Telera-diology Solutions, médicos de India interpretan las radiografías y otras pruebas e informes médicos que reciben a través de Internet de pacientes de varios hospitales estadounidenses. Cuando los médicos de este país inician su jornada laboral, ya tendrán en sus manos los diagnósticos efectuados por sus colegas indios.

**Madrás.** En 2006 el banco de inversión estadounidense JP Morgan Chase anunció la duplicación de su personal en la India, hasta los 9.000 empleos. Algunos de los nuevos trabajadores tendrán la responsabilidad de diseñar una nueva estructura financiera y de negocio que permita al banco incrementar sus beneficios.

**Nueva Delhi.** Allí está Rambaxy, la mayor empresa farmacéutica de la India y uno de los 10 principales fabricantes de medicamentos genéricos. Comenzó copiando productos que ya estaban en el mercado, a precios más baratos. Pero hoy esta empresa se sitúa a la vanguardia en investigación y desarrollo de nuevos productos. La situación de India supone una gran ventaja para Rambaxy; la enorme pobreza hace que sea fácil reclutar voluntarios para probar medicamentos experimentales.

**Bangalore.** En la India, más de 40 parques tecnológicos albergan 4.600 empresas. Su número crece cada semana. Estos parques creados por el gobierno indio, están preparados para transmitir de forma inmediata grandes cantidades de datos. En uno de ellos, en Bangalore, se encuentra Infosy Technologies, una de las tres mayores compañías indias de servicios. El 70% de su negocio lo realiza con Estados Unidos, al que proporciona el 30% de su *software*. En Estados Unidos, el salario medio de un ingeniero de *software* es de 90.000 dólares anuales; en la India, solo de 15.000.

4. Enumerá las ventajas que ofrece la India a los países más desarrollados en la prestación de cada uno de los servicios mencionados.
5. ¿Qué factores creés que son fundamentales para que el país absorba la mayoría de los servicios deslocalizados de los países más desarrollados?
6. Durante un largo período de la historia, la India fue una colonia británica, y por ello el idioma inglés está muy extendido en su población. ¿Cómo creés que ha influido este hecho en el desarrollo de los servicios indios?
7. Reflexioná sobre el papel del Estado en este proceso económico globalizado.



# NUEVOS PATRONES DE LOCALIZACIÓN INDUSTRIAL

En el mundo existen nuevos patrones de localización industrial. En el mapa actual de la industria conviven, hoy, tanto las nuevas tecnologías como las industrias tradicionales. La localización de estas últimas ha variado en los últimos años. Las nuevas tecnologías han transformado a la industria tradicional, tanto en lo que respecta a su modo de producción flexible como a los nuevos productos que hoy ofrece y a los lugares donde se elaboran.

Las nuevas tecnologías, como la electrónica, la bioingeniería y, principalmente, la informática y las telecomunicaciones originaron una nueva localización espacial, que está asociada a una nueva "materia prima", que son los científicos y técnicos que trabajan en la sección Investigación y Desarrollo (I+D) de cada compañía.

## B. TIPOLOGÍA BÁSICA DE LA NUEVA LOCALIZACIÓN INDUSTRIAL

TECNÓPOLIS	PARQUES TECNOLÓGICOS	PARQUES CIENTÍFICOS
Espacios tecnológicos de mayor dimensión, que se identifican con una ciudad, donde se promociona la instalación de centros de investigación y formación, a partir de inversiones en infraestructura.	Espacios más delimitados, del estilo de parques industriales, pero que albergan actividades de investigación y desarrollo tecnológico, juntamente con actividades productivas de alta tecnología.	Espacios similares a los parques tecnológicos, que albergan sólo actividades de investigación y desarrollo, sin incluir actividades productivas.

Fuente: elaboración propia en base a: D'Entremont, A. *Geografía económica*. Madrid, Cátedra, 1997.

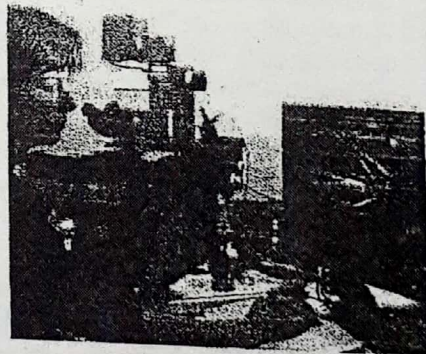
## EL CASO DEL SILICON VALLEY

En el valle de Santa Clara, en California, más conocido como *Silicon Valley* (valle del silicio), se dio en un principio el nacimiento de empresas vinculadas a universidades, microempresas formadas como parte de la estrategia de una gran firma, o empresas creadas por parte de empleados que abandonaron una gran organización y aprovecharon los conocimientos adquiridos. Esta nueva unidad de negocio se suele caracterizar por sus pequeñas dimensiones y alta calificación técnica.

Al final del siglo XIX, se creó la Universidad de Stanford, en el pueblo de Palo Alto, a partir de una donación de terrenos. A mediados del siglo pasado, un profesor de la escuela de ingeniería comenzó a incentivar a sus alumnos para que se quedaran en el valle y fundaran sus propias empresas. De este modo, nació Hewlett-Packard, empresa que hoy es uno de los gigantes en la industria de las tecnologías de la informática y de la comunicación.

Así, algunos de sus científicos e ingenieros, altamente capacitados, hacia el año 1957 abandonaron la firma para crear una nueva compañía en el área de Palo Alto, en el valle de Santa Clara, que después sería conocida como "Silicon Valley".

Si bien, al mismo tiempo, emergían otros núcleos de producción, sobre todo en Dallas, Texas (Texas Instruments) y Phoenix, Arizona (Motorola), lo cierto es que el caso de "Silicon Valley" fue reconocido mundialmente en cuanto al nivel de producción y de innovación tecnológica.





## Áreas industriales en el Norte y en el Sur

En el mapa de esta página se han indicado las principales áreas industriales del mundo, junto con los centros dedicados a la investigación y desarrollo de tecnología de punta. Estos centros se especializan en indagar en aquellas formas en que la tecnología puede ser aplicada a la industria, tanto para crear nuevos productos como para que esa tecnología sea aprovechada en la maquinaria involucrada en el proceso de producción.

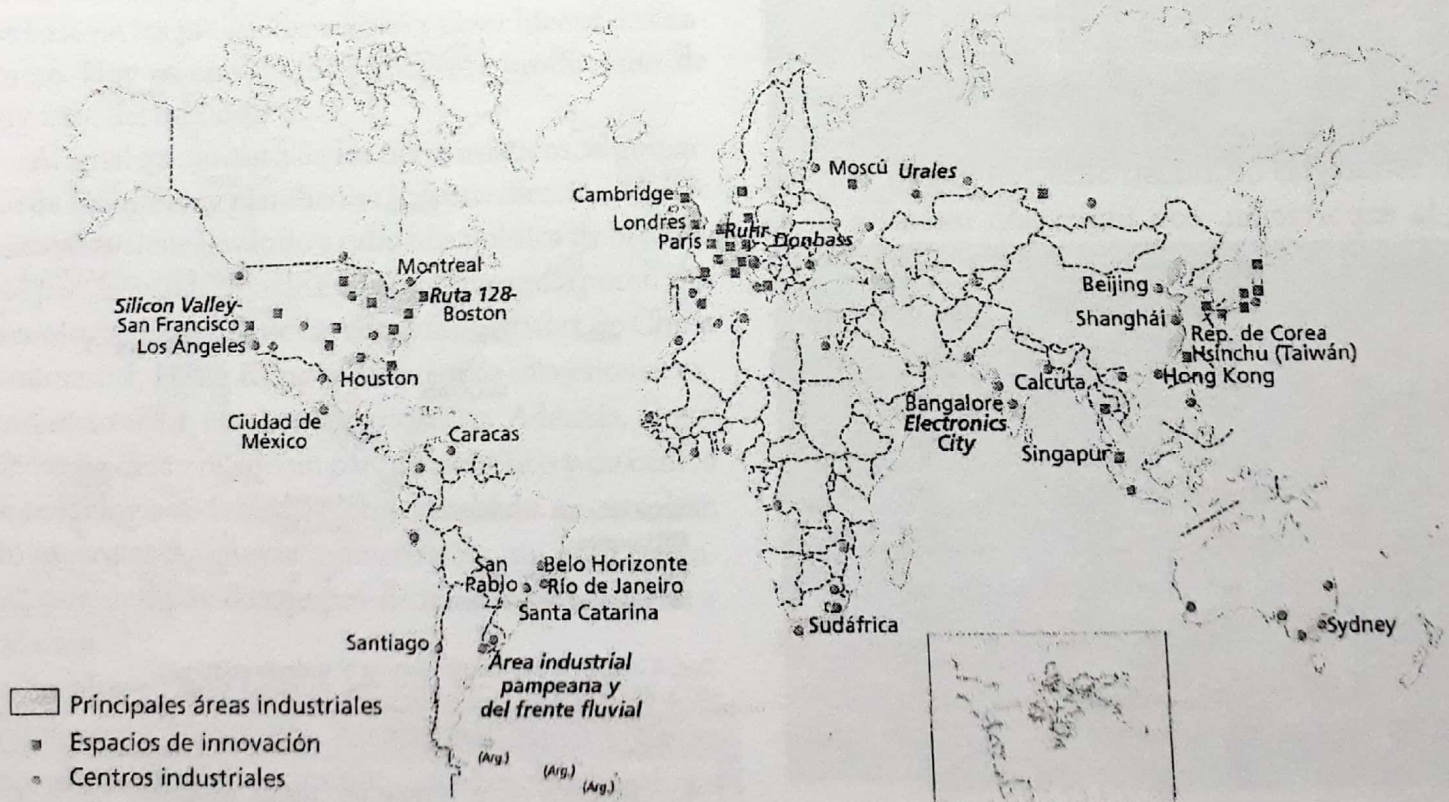
En la actualidad, las áreas industriales no solo se concentran en los países más desarrollados; a ellos se les han sumado otras áreas en países menos desarrollados o "emergentes" (doc. 3). Estos últimos, fundamentalmente China, son considerados como una importante competencia y amenaza al dominio de las áreas industriales tradicionales. En este grupo se destacan:

► **La región central del Reino Unido:** las principales industrias que se desarrollan son la de maquinaria, material de transporte (vehículos, ferrocarriles y aeronáutica) y productos químicos. El alto desarrollo tecnológico y la importante inversión que se destina a la investigación hacen que la economía británica se mantenga competitiva. Los sectores en crisis son el textil y el naval.

► **El eje Róterdam-Milán** (que se extiende por Alemania, en el valle del río Rin, en el este de Francia, Suiza y el norte de Italia) es el principal centro industrial europeo. Esta área está dedicada especialmente a la industria pesada, mecánica, siderurgia, etc. Además, Róterdam recibe y refina enormes cantidades de petróleo crudo, que posteriormente es transportado al resto de Europa occidental.

► **En Estados Unidos,** la actividad industrial se centra en las regiones nordeste y de los grandes lagos, el Golfo de México y la costa del Pacífico. Su producción es muy variada y se destacan la maquinaria industrial, los productos químicos, los equipos de transporte (automóviles, barcos, aviones, vehículos espaciales, etc.), los equipos electrónicos (electrodomésticos, televisores y componentes electrónicos), los alimentos, las artes gráficas y editoriales. Numerosas industrias de alto desarrollo tecnológico se encuentran localizadas en la costa del Pacífico; ejemplo de esto es la zona conocida como Silicon Valley, en California, donde predomina la industria informática.

► **En Japón,** la localización de las industrias en general se encuentra entre las ciudades de Tokio y Nagasaki, es decir, en el centro y sur del país. En términos generales, esta localización coincide con grandes centros ur-



Doc. 3 Principales áreas industriales en el mundo.



banos, entre ellos Tokio, Osaka, Kioto, Kobe y Nagoya. Se especializa en la fabricación de barcos, automóviles y en el desarrollo de la microelectrónica, informática, biotecnología y la industria aeroespacial.

➤ De menor envergadura industrial, encontramos otras áreas industriales en **Brasil**, donde se desarrolló la industria de alimentos, hierro, acero, vehículos de motor, entre otros; y **México**, que se destaca con la industria de productos electrónicos en la frontera con Estados Unidos, y con las refinerías de petróleo e industria alimenticia.

En el mapa de esta página se han indicado las principales áreas industriales del mundo, junto con los centros dedicados a la investigación y desarrollo de tecnología de punta. Estos centros se especializan en indagar en aquellas formas en que la tecnología puede ser aplicada a la industria, tanto para crear nuevos productos como para que esa tecnología sea aprovechada en la maquinaria involucrada en el proceso de producción.

### Nuevas áreas industriales

Las "nuevas áreas industriales" están ubicadas en el este y sudeste asiático (doc. 4), y son China y los llamados "**tigres asiáticos**". Aquí te presentamos algunos datos que explican su industrialización.

➤ Los "tigres asiáticos" (Taiwán, Singapur, Corea del Sur y Hong Kong) se caracterizan por haber implementado, a partir de la década de 1960, un modelo de desarrollo económico basado en el crecimiento acelerado de la industria.

➤ Las estrategias de industrialización fueron volcadas hacia la exportación, con utilización intensiva de la mano de obra.

➤ La producción industrial fue orientada tanto al mercado interno, para sustituir importaciones, como a la exportación hacia los países más desarrollados.

➤ Por su parte, Estados Unidos permitió el fortalecimiento de esos países, como estrategia política, y para apoyarlo aportó enormes recursos en ayuda económica y militar, y toleró que sus gobiernos adoptaran cierto proteccionismo a su mercado y otorgaran subsidios a las exportaciones.

Entre los elementos comunes al proceso de industrialización de los "cuatro tigres", se destacan:

➤ Sus gobiernos adoptaron políticas para fomentar la llegada de capitales extranjeros, particularmente de

empresas multinacionales. Como consecuencia, arribaron numerosas empresas provenientes de Europa, Estados Unidos y Japón, que se beneficiaron con la exención de impuestos.

➤ También desde el gobierno se realizó una fuerte inversión en educación y desarrollo tecnológico. Priorizaron la educación científica y tecnológica.

➤ Otro elemento en común entre estos países fue la existencia de una abundante mano de obra barata, que atrajo a las empresas extranjeras para instalar allí parte de sus actividades (aquellas más intensivas en trabajo). A su vez, estas empresas difundieron en los mercados internos la tecnología que luego los países aprovecharon para sostener su propio crecimiento.

Las características de estos mercados asiáticos han variado con el tiempo. Han logrado incorporar la tecnología de punta que las empresas transnacionales llevaron a esos países; además lograron utilizar toda la experiencia obtenida y progresaron rápidamente. Comenzaron siendo plantas de montaje o de ensamblado de partes (provenientes de otros países) y ahora son bases de producción en las que se fabrican componentes de alta tecnología.

Otros países del sudeste asiático iniciaron su desarrollo industrial más recientemente, aunque en menor escala.



Doc. 4 Nuevas áreas industriales en el sudeste asiático.

4. Identificá en el mapa los "tigres asiáticos" de la primera y segunda generación.



Se trata de los "tigres o dragones de segunda generación", como Malasia, Tailandia, Indonesia y Filipinas.

La **República de Singapur** es una isla y ciudad-Estado situada al sur de la Península de Malaca. Se independizó de Inglaterra en 1963 y de Malasia recién en 1965. Hasta ese momento poseía una economía escasamente industrializada y muy dependiente de su función de puerto comercial. Entonces, el gobierno estimuló la industrialización fomentando el ingreso de inversiones extranjeras y la instalación de empresas manufactureras estadounidenses y de otros países. Los objetivos eran aumentar los empleos y equilibrar la balanza comercial con las exportaciones manufactureras.

Al principio, las ramas más activas y las que empleaban mayor cantidad de mano de obra fueron la industria textil, de confección, de madera y de alimentación. Desde mediados de los años 70, la política gubernamental se dirigió a estimular el desarrollo de ramas manufactureras más intensivas en tecnología, como la electrónica, la mecánica y la química. Esta política tuvo éxito, de manera que desde mediados de los 90 las actividades industriales más importantes son la electrónica y la petroquímica.

**Hong Kong** se independizó del Reino Unido en 1997 y pasó a formar parte de China como un área con administración especial. Históricamente su industria se basó en los productos textiles y otros bienes de consumo. Hoy es uno de los principales productores de juguetes del mundo.

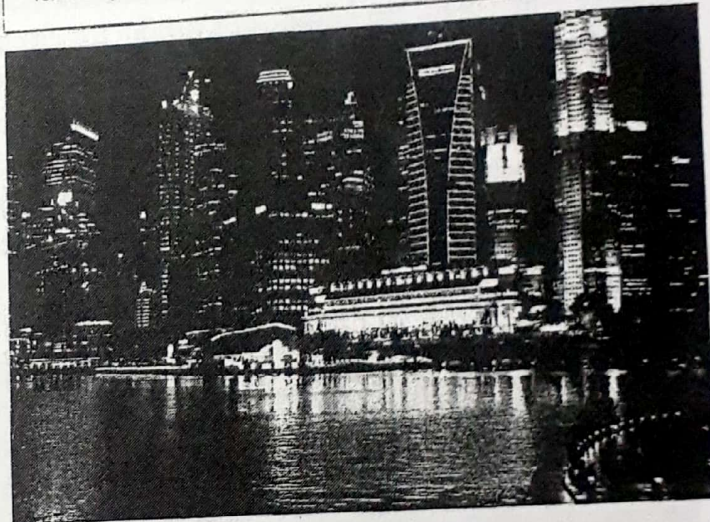
Al igual que el resto de los tigres asiáticos, el gobierno de Hong Kong planificó su industrialización. Desde hace años viene llevando a cabo una política de incentivos para la instalación de industrias que incorporen alta tecnología. Después de las zonas industriales de China continental, Hong Kong es la que más inversiones extranjeras recibe en el sudeste asiático. Además, el gobierno ha desarrollado un parque científico y un centro de tecnología industrial. Como resultado de esto, han ido emergiendo nuevas industrias con un gran potencial, por ejemplo, de equipos de telecomunicaciones y software.

En Hong Kong se han establecido numerosas empresas como Mitsubishi, Matsushita, Sanyo y Casio, entre otras, aunque en los últimos años muchas de las empresas de industria intensiva en trabajo han optado por relocalizarse en la zona sur de China continental.

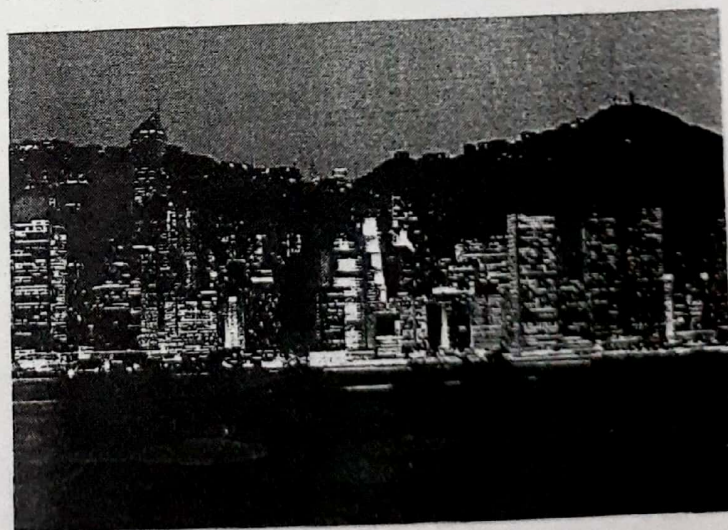
## Tigres asiáticos y maquila

[...] Se habla mucho del éxito económico maquilador de estas regiones de enclave y, sin embargo, un diagnóstico más preciso constata la degradación social que dicho auge representó para su población. Hong Kong, Taiwán, Singapur son áreas de libre comercio que no escapan de la superexplotación, del desempleo, de los bajos salarios, de la degradación familiar y del uso indiscriminado y diferencial de mujeres y niños por parte de las empresas transnacionales que operan en esos territorios. Corea también progresa bajo este esquema, aunque con la diferencia de que en los tres casos anteriores el país entero es una zona franca mientras que en Corea del Sur es solo un área del país y emplea solo un porcentaje de población, pero también se encuentra en franca reorganización neoliberal. [...]

POCHOA CHI, Juanita del Pilar. "Contexto histórico de la maquila en el mundo". En: *La Maquila y sus implicancias sociales en el istmo de Tehuantepec*. Universidad Nacional Autónoma de México. Mayo 2005.



Ciudad y puerto de Singapur.

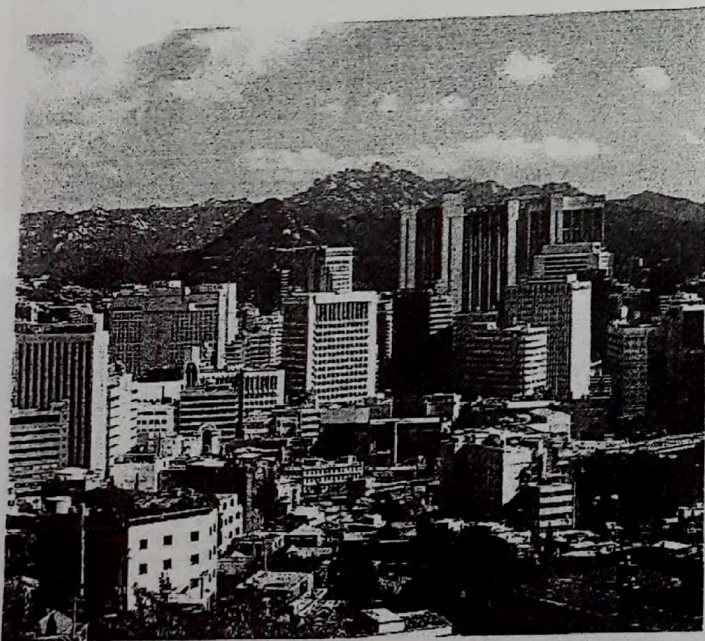


Ciudad de Hong Kong. El puerto de esta ciudad, junto con el de Singapur, se encuentra entre los más importantes del mundo por el volumen de bienes industriales que pasan por allí.



► **Corea del Sur.** El desarrollo industrial coreano desde 1970 puede explicarse por el importante rol del Estado y de la asociación entre este y las empresas privadas. El país fortaleció su sistema educativo invirtiendo fuertemente en ciencia y tecnología; a su vez, adoptó una política de transferencia tecnológica al sector privado. Un ejemplo de esta experiencia es el caso de la empresa Samsung, la cual estaba en esos momentos involucrada en la producción de fertilizantes y en la industria química pesada. El gobierno ayudó a la empresa a pagar los gastos de investigación y desarrollo, mientras que Samsung invertía en la producción y la comercialización. Paralelamente a esta experiencia, las universidades coreanas crecían y producían nuevos científicos que luego iban a trabajar a Samsung.

Hoy Corea del Sur es uno de los principales productores mundiales de semiconductores, televisores con paneles de cristal líquido y plasma, teléfonos celulares, cámaras digitales, entre otros productos electrónicos (en lo que se refiere a la infraestructura digital, Corea del Sur está a la cabeza del mundo). Desde principio de los 90, el gobierno coreano ha empezado a invertir en la industria robótica y aeroespacial (en 1989, el gobierno coreano estableció el Instituto Coreano de Investigación Aeroespacial -KARI- cuya misión es in-



Ciudad de Seúl, capital de Corea del Sur.

5. Según la información del doc. 6, ¿qué se espera de la industrialización en el sudeste asiático?

investigar y desarrollar satélites y vehículos de lanzamiento espacial).

► **Taiwán.** Su desarrollo se basó en la producción de pequeñas y medianas empresas familiares que invirtieron sus ahorros, recibieron subsidios del gobierno taiwanés y establecieron contratos con compañías extranjeras. En la década de 1960, Taiwán recibió flujos de capital extranjero, principalmente de Estados Unidos, lo que dio impulso al proceso industrial que, en principio, utilizó mucha mano de obra. En la década de 1980 se produjo un giro en la producción, que se orientó hacia actividades que requerían más tecnología de punta. Taiwán no tenía las condiciones para copiar el modelo de desarrollo de las grandes empresas de los países del primer mundo, por lo que el gobierno estableció un parque científico, un instituto de investigación de tecnología industrial y un paquete de incentivos en impuestos y financiamiento. Actualmente su industria se basa en la producción de computadoras, semiconductores, circuitos integrados, monitores de cuarzo líquido y cámaras digitales. También se destacan la petroquímica, acerías y maquinaria precisa.

Documento 6

### El crecimiento asiático

[Para el economista estadounidense Paul Krugman] el auge de Asia oriental no tenía nada de milagroso (era el mero resultado de inversiones, masivas, eso sí, en capital físico y humano) y, por otro lado, el crecimiento de los dragones asiáticos era en realidad muy parecido al experimentado por la Unión Soviética entre 1930 y 1975, por lo que, al igual que en el caso de las economías de planificación central, el crecimiento no se podría mantener durante mucho tiempo más. Algunos ejercicios de prospectiva a más largo plazo (hasta el año 2030, nada menos), que hay que contemplar con todas las cautelas debidas, sugieren que el peso relativo de Asia oriental en la economía mundial (el PIB en paridad de poder adquisitivo respecto del PIB mundial) pasará de 21% en 1995 (13% de China) a 36% en el año 2030 (25% de China). [...] El milagro de las economías dinámicas de Asia puede hacerse menos vistoso, pero está muy lejos de haberse acabado. Se confirmarán así las palabras que, a principios de este siglo, pronunciara John Hay, secretario de Estado del presidente Theodore Roosevelt: el Mediterráneo es el mar del pasado, el Atlántico es el océano del presente y el Pacífico el océano del futuro.

BUSTELO, Pablo. *El perdurable "milagro" económico de Asia oriental*. Universidad Complutense de Madrid. (goo.gl/qrsCuL).



## La estrategia industrial china

La República Popular China tiene un sistema de organización político definido por un régimen de gobierno comunista, que fue implementado en 1949. En el comienzo, y como parte de la política de este régimen, se aplicaron reformas de orden económico, entre ellas la transformación de las empresas privadas en empresas del Estado. A partir de 1960, el gobierno chino comenzó una apertura de su economía, y permitió la entrada de inversiones y empresas extranjeras. En este contexto se crearon las **zonas francas industriales (ZFI)**. Estas zonas se caracterizan por estar dotadas de incentivos especiales para atraer a los inversores extranjeros; allí, llegan materiales importados que son transformados para luego ser exportados.

Las ZFI de China empezaron como cuatro zonas económicas especiales (ZEE) en Shenzhen, Zhuhai, Shantou y Xiamen, en 1980, y más tarde se expandieron a 15 ciudades costeras (doc. 4). A fines de 2005, había 210 zonas de desarrollo nacionales. La mayoría de ellas, en la zona costera. Las ZFI experimentaron tres fases de crecimiento:

► La **primera fase** tuvo lugar de 1984 a 1990, con el establecimiento de la ZEE de Shenzhen, que fue el primer experimento de China para abrir sus puertas al mundo.

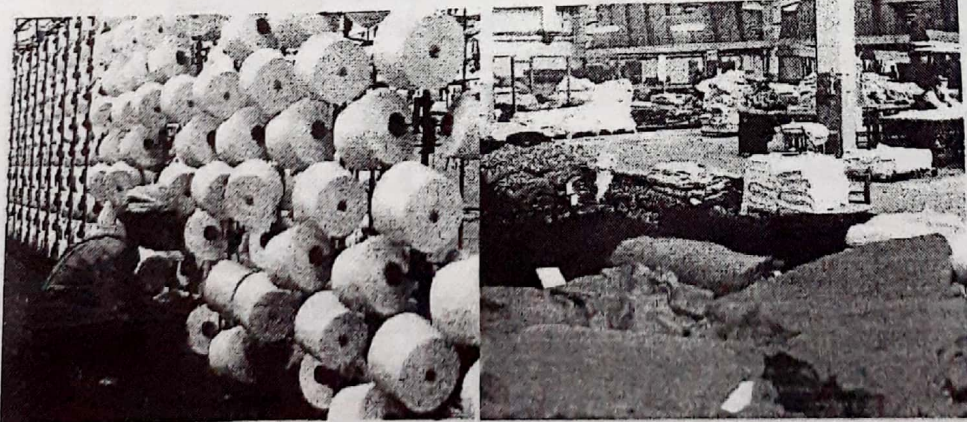
► La **segunda fase** se dio en el período comprendido entre 1991 y 1999, y constituyó el despegue y gran auge de dichas zonas, que además contribuyó a la entrada de inversiones extranjeras. Se destaca en esta etapa el crecimiento de Shanghái. El crecimiento de la economía se basó en el incremento de las inversiones clave para la producción, principalmente en mano de obra y capital, y no en un aumento del índice de producción derivado del progreso técnico.

► Después de 2000, la **tercera fase** se vio impulsada por la entrada de China en la Organización Mundial del Comercio (OMC). A partir de entonces se establecieron una serie de ZFI que tenían como objetivo aumentar las exportaciones.

La **producción industrial china** se destina tanto al mercado interno como a la exportación. Sus principales socios comerciales son Estados Unidos, Japón, Hong Kong, Corea del Sur, Singapur, Alemania y los Países Bajos. Si bien la industria china es diversa, algu-

nos rubros sobresalen en el escenario mundial. Uno de ellos es la producción de textiles e indumentaria, que adquiere volúmenes de gran importancia y a precios muy bajos. Debido a esto, a los países que elaboran productos similares les resulta muy difícil competir con los artículos chinos.

Asimismo, China se destaca por su producción de teléfonos, televisores, computadoras, relojes, juguetes, productos plásticos y medicinales. Se calcula que a comienzos de la década de 2000 la mitad de los teléfonos que se utilizaban en el mundo eran fabricados en China, así como el 40% de las computadoras, el 25% de los lavarropas y el 60% de la penicilina. Progresivamente también se orientó hacia la producción de tecnología de punta. La industria de la aviación, por ejemplo, se ha convertido en un sector fundamental. Las cuatro grandes empresas internacionales más importantes del sector (Boeing, Airbus, Embraer y Bombardier) hace tiempo que se establecieron en China para acceder a partes y componentes, y en algunos casos también han instalado plantas de montaje en China, al igual que varios proveedores de sistemas (GE, Pratt & Whitney, Rolls-Royce). Las previsiones coinciden en señalar que China se colocará como el segundo mercado más importante del sector aeronáutico después de Estados Unidos durante los próximos veinte años.



Fábrica textil en China.

6. Describí la estrategia de industrialización de China. ¿Qué productos se destacan en ella?



## La geografía industrial china

Las industrias chinas se distribuyen por gran parte del territorio del país (doc. 7). Como ya leíste, las ZFI son zonas de desarrollo clave para la entrada de IED. Las seis regiones principales en las que se ha registrado una mayor inversión total en empresas financiadas con capital extranjero, también son las que cuentan con más zonas nacionales de desarrollo. Estas regiones o provincias con sus principales ciudades son:

► **Zhejiang** (ciudad de Shanghái); **Jiangsu** (ciudad de Nanjing), **Shandong** (ciudad de Qingdao), **Fujian** (ciudad de Xiamen) y **Guangdong** (ciudad de Guangzhou). Estas áreas concentran el 77,3% de la producción industrial de China, en la que predominan las empresas financiadas con capital extranjero y represen-

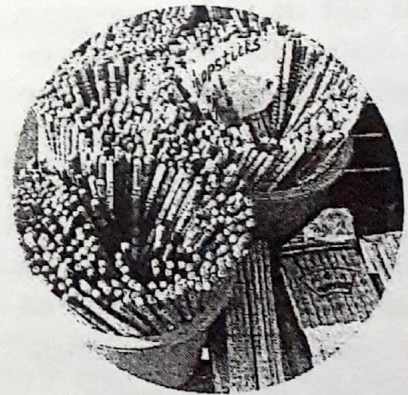
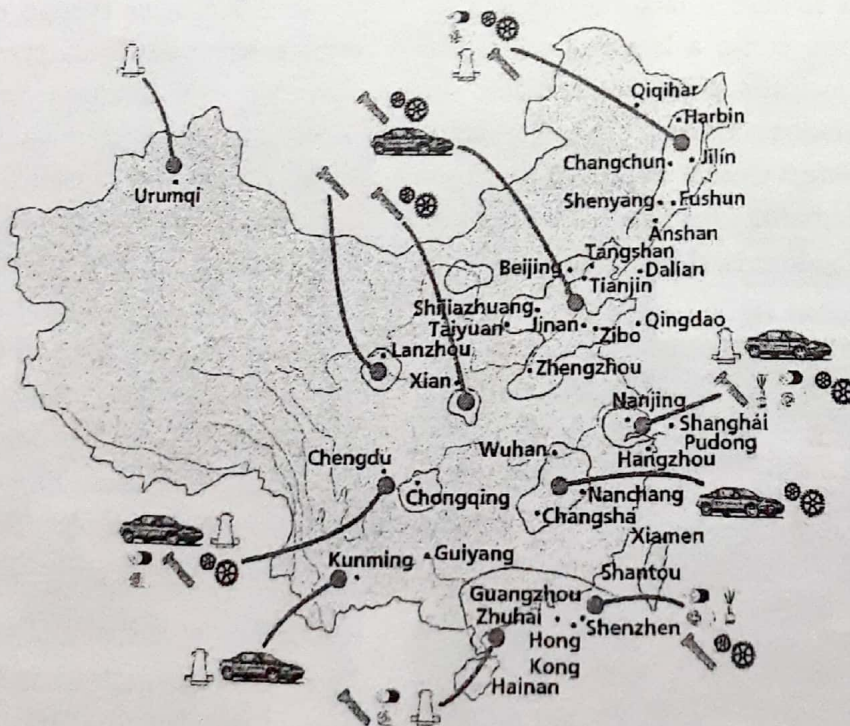
tan el 69,1% de la inversión total en el sector industrial.

► **Shanghái:** en los últimos años se ha convertido en el foco de atención de los inversionistas extranjeros, es el mayor mercado de China y un importante centro financiero. Posee un alto PBI per cápita y su nivel de consumo está en aumento. Muchas empresas se han establecido allí para conseguir no solamente la producción intensiva por la mano de obra barata, sino también para lograr una cuota de mercado que está en crecimiento. La característica particular de esta zona es el desarrollo de la industria con alta tecnología. Allí se encuentran algunas de las empresas japonesas más representativas, como NEC, Toshiba y Panasonic.

► **Beijing:** esta zona es reconocida como el centro de investigación y desarrollo de China; muchos se

refieren a ella como el "Silicon Valley de China". Posee un gran número de científicos capacitados, instituciones y universidades, entre las que se destaca la Universidad de Pekín. Dentro del área se encuentran grandes empresas tanto japonesas como occidentales, y se destacan Matsushita, Hitachi, Fujitsu, IBM, Microsoft, Motorola, entre otras.

Últimamente, las empresas extranjeras ya no consideran a China solo como fábrica de productos donde pueden establecer sitios de ensamble aprovechando la gran masa de mano de obra barata. Hoy también es considerada un atractivo mercado, principalmente en la zona costera, donde habitan 400 millones de personas con un poder adquisitivo relativamente alto. Es un importante mercado para la venta de computadoras, servicios de internet y telefonía móvil.



•	Centros industriales
⬭	Áreas industriales
Industria	
💡	Petrolera
📡	Electrónica
⚙️	Mecánica
🔨	Metalúrgica y siderúrgica
🧵	Textil
🚗	Automotriz

Doc. 7 La mayoría de las ZFI se encuentran localizadas en zonas costeras.



## INTEGRACIÓN ECONÓMICA

En forma relacionada con el proceso de globalización, y como respuesta del propio sistema capitalista, se ha dado un proceso asociado de formación de bloques económicos y de integración entre naciones.

Los procesos de integración a escala supranacional tienen múltiples dimensiones pues, si bien se basan en objetivos fundamentales económicos, estos procesos también abarcan aspectos políticos y culturales que pueden condicionar el **proceso de integración**, actuando como impulsores o frenos del mismo.

La actual tendencia mundial a la integración permite la constitución de grandes bloques económicos que debe entenderse en el marco de las transformaciones tecnológicas, productivas, sociales, políticas y territoriales que, tanto en la escala global como en el nivel del Estado nacional, se vienen verificando en los últimos más de 40 años y que están estrechamente vinculadas con el reemplazo del régimen de acumulación fordista por el nuevo modelo socioeconómico y político que actualmente rige el desarrollo del capitalismo.

El peso que van perdiendo las fronteras estatales frente al proceso de globalización puesto en marcha favorece así la constitución de bloques económicos y es una tendencia mundial que aparece como estrategia clave del proceso de reestructuración económica. El objetivo que persiguen las economías nacionales al motorizar procesos de integración es elevar los niveles de competitividad y ganar espacios en el mercado internacional.

### ¿En qué consiste la integración?

Es posible distinguir entre **cooperación económica e integración**. La **cooperación** entre países supone acciones dirigidas a reducir barreras de intercambios, es decir, disminuir las formas de discriminación entre Estados por medio de acuerdos internacionales; mientras que el concepto de **integración** constituye un proceso que implica suprimir totalmente, aunque en forma progresiva, las barreras económicas entre diferentes Estados.

Es importante tener en cuenta que la integración entre Estados nacionales posee un significado diferente según la modalidad que se adopte. Puede tratarse de una **integración básicamente económica** y/o de una **integración que persiga objetivos sociales**. En el primer caso, existen diversas alternativas de integración según contemple el sistema arancelario, de precios, productivo-tecnológico, financiero, etcétera. En el segundo caso, la integración avanza en materia de política social (educación, salud pública, previsión), política laboral, de migraciones, etcétera.

La **integración física**, es otra modalidad de integración entre países con objetivos de desarrollo regional. En general, incluye la puesta en marcha de grandes proyectos energéticos (por ejemplo, represas hidroeléctricas) y de transporte fluvial y/o ferroviario. Sin embargo, la continuidad física no siempre es necesaria para la asociación entre países, sobre todo si se persiguen exclusivamente objetivos comerciales.

En la actualidad muchas asociaciones regionales que persiguen objetivos de desarrollo económico y de promoción del libre comercio comienzan a constituirse, al igual que la UE, en verdaderos bloques regionales o económicos. Tal es el caso del TRATADO DE LIBRE COMERCIO DE AMÉRICA DEL NORTE (TLCAN) que asocia a los Estados Unidos, Canadá y México; el MERCADO COMÚN DEL CONO SUR (MERCOSUR), entre otros. Como consecuencia del proceso de conformación de bloques económicos regionales, se incrementaron notablemente los flujos de intercambio intercontinental, es decir, el comercio entre los países asociados pertenecientes a un mismo continente. La reducción y eliminación de los impuestos o aranceles a los productos provenientes de otros países, permite la libre circulación de productos a través de las fronteras de los países asociados.

### Textos extraídos de:

- Ajón, Andrea y otros. "Territorios y sociedades en el mundo actual". Geografía Polimodal. Ed. Longseller. Bs As. 2002.
- Ataíde, Soraya y otros. "El mundo y la globalización" Ed. Santillana, serie Nuevo Saberes clave. Bs AS. 2016.
- Blanco, J. y otros. "Geografía Argentina y del Mercosur". Ed. Aique. Bs As. 2007.

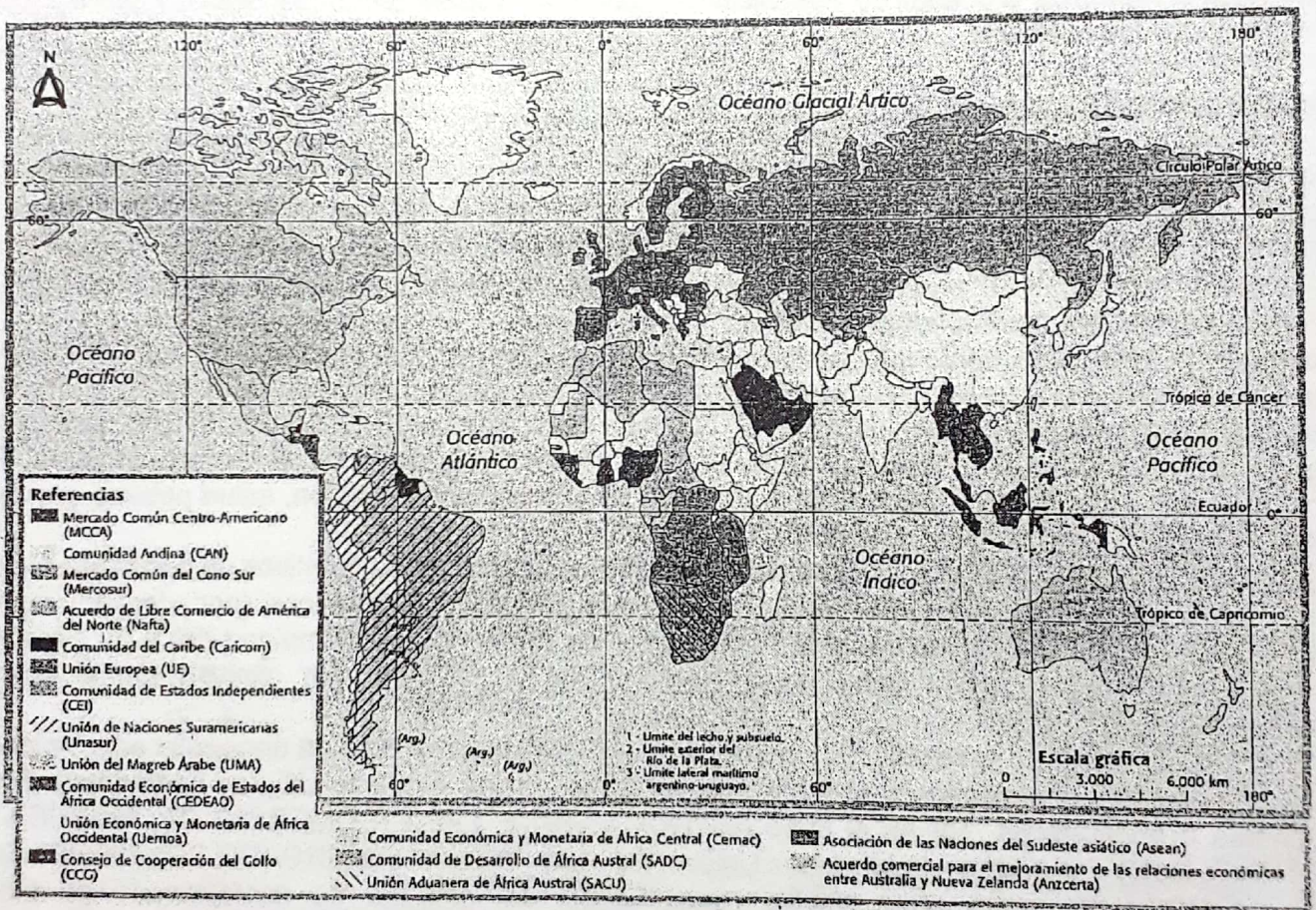


# Principales bloques regionales

Desde hace tres décadas, los bloques regionales aumentan el grado de integración entre sus miembros y van incorporando nuevos Estados.

El **Nafta** (Tratado de Libre Comercio de América del Norte) agrupa al Canadá, los Estados Unidos y México. Establece entre estos países la libre circulación de capitales, bienes y servicios, pero no de personas. De esta manera, las empresas de los Estados Unidos instalan fábricas en México, lo que les permite aprovechar los bajos costos laborales. Sin embargo, a las empresas mexicanas no les conviene trasladar sus sedes a los Estados Unidos, de manera que solo los países norteamericanos pueden aprovechar a su favor esta libre circulación de capitales.

La **Unión Europea**, que en la actualidad agrupa veintiocho Estados, se originó en 1957 como una zona de libre comercio integrada por solo seis países. Es un proceso de integración económica y política, que cuenta con un parlamento regional (el Parlamento Europeo), un tribunal de justicia común, un banco central regional y la unión monetaria europea, con la creación del euro.



La **Unasur** (Unión de Naciones Suramericanas) está integrada por nuestro país, Bolivia, el Brasil, Chile, Colombia, el Ecuador, Guyana, el Paraguay, el Perú, Surinam, el Uruguay y Venezuela. Es una organización internacional creada en el año 2008 para la integración regional en materia energética, educación, salud, ambiente, infraestructura, seguridad y democracia.

El **Mercosur** (Mercado Común del Sur) fue fundado en 1991 con el Tratado de Asunción. Sus Estados miembros son nuestro país, la República Federativa del Brasil, la República del Paraguay, la República Oriental del Uruguay, la República Bolivariana de Venezuela y el Estado Plurinacional de Bolivia, que se encuentra en proceso de incorporación. Además, cuenta con Estados asociados, que no son miembros plenos; se trata de Chile, Colombia, Perú, Ecuador, Guyana y Surinam. Los miembros comercian entre sí con privilegios aduaneros e impositivos, y buscan obtener mejores oportunidades para sus productos dentro del mercado mundial.



## Los organismos políticos internacionales

Desde la segunda década del siglo XX, numerosos países acordaron la conformación de organismos internacionales de cooperación y solución pacífica de sus conflictos. Su propósito es el de poner en práctica la negociación diplomática para evitar los enfrentamientos armados. El primero de estos organismos fue la Sociedad de las Naciones, creada en 1919, luego del fin de la Primera Guerra Mundial, y cuyo objetivo central era evitar otra conflagración. El inicio de la Segunda Guerra Mundial puso en evidencia las limitaciones de ese organismo para promover la paz. Con el fin de la Segunda Guerra Mundial surgió la Organización de las Naciones Unidas, con más atributos que su predecesora, cuyo objetivo es la promoción de la paz y de la cooperación mundial en múltiples campos.

### La Organización de las Naciones Unidas (ONU)

La ONU fue fundada en 1945 por representantes de 51 países en la ciudad de San Francisco, Estados Unidos; en la actualidad, cuenta con 193 países miembros.

Sus objetivos son múltiples y pueden resumirse en:

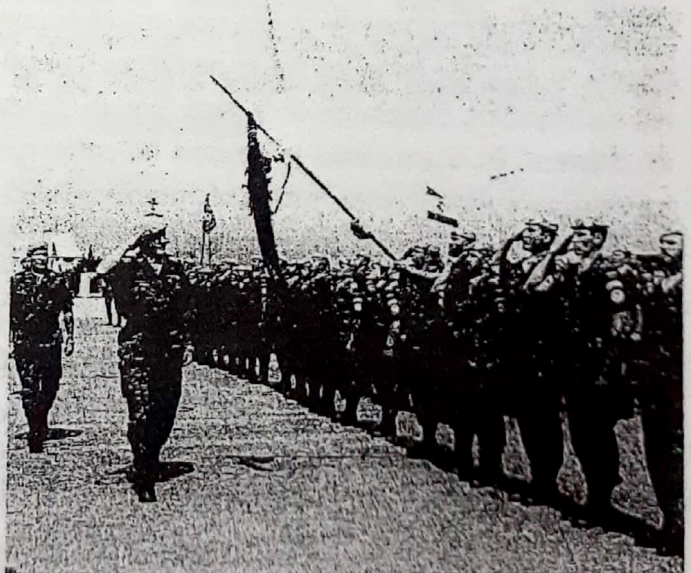
- Preservar a las nuevas generaciones del flagelo de la guerra, promoviendo la resolución pacífica de las controversias. Para el logro de este objetivo, la ONU desarrolló distintos mecanismos de negociación, como la figura del Secretario General o el Consejo de Seguridad.
- Sostener la vigencia de los derechos fundamentales de las personas, objetivo que persigue mediante la Declaración Universal de los Derechos Humanos, que data de 1948, y del Consejo de Derechos Humanos.
- Crear condiciones para mantener la justicia y el respeto a los tratados internacionales. Entre otros organismos, la ONU cuenta con la Corte Internacional de Justicia, que se aboca a resolver las controversias entre las partes.
- Promover el progreso social y elevar el nivel de vida de la población mundial. El logro de este objetivo recae en el Consejo Económico y Social y sus dependencias.

La ONU presenta un funcionamiento complejo, con una gran cantidad de oficinas u organismos cuyo número fue aumentando con el paso de los años. Ese incremento se relaciona con la complejidad de las relaciones internacionales y el surgimiento de nuevos problemas como el cambio climático, la multiplicación de guerras civiles y el surgimiento de nuevos derechos sociales, entre otros.

## El Consejo de Seguridad

La ONU cuenta con numerosos organismos capacitados para trabajar en la solución de los múltiples problemas mundiales. Sus resoluciones y recomendaciones no son, en general, de cumplimiento obligatorio para los países asociados. Sin embargo, existe un organismo cuyas resoluciones son de cumplimiento obligatorio para los Estados afectados, que si no las acatan pueden sufrir embargos o sanciones económicas, o aun ser invadidos por la fuerza para hacer cumplir los mandatos. Este organismo de la ONU, que se aparta del comportamiento de los restantes, es el Consejo de Seguridad, y su objetivo es el mantenimiento de la paz y la seguridad mundiales.

El Consejo fue creado en 1948 y está integrado por quince Estados miembros de la ONU, diez de los cuales se renuevan cada dos años. Los cinco restantes forman el grupo de miembros permanentes del Consejo, compuesto por las grandes potencias militares: Estados Unidos, China, Rusia, Gran Bretaña y Francia. Cualquier problema que altere la paz y la seguridad mundial es debatido en el Consejo; las vías de acción para su resolución son múltiples, pues abarcan desde el llamado al diálogo de las partes en conflicto hasta la formación de una fuerza militar internacional de intervención. Sin embargo, las medidas que se toman requieren la aprobación de nueve de los quince miembros, y que los cinco permanentes no tomen una posición negativa. Así, en la práctica, la situación política mundial queda definida por las coincidencias o divergencias entre esas cinco potencias.



En los últimos veinte años, el Consejo de Seguridad emprendió más de la mitad de las misiones de paz que se llevaron a cabo en el mundo. Esto indicaría un incremento de la inestabilidad política mundial.



## Los organismos económico-financieros en la actualidad

Así como existen organismos que se ocupan de cuestiones políticas, hay otros relacionados con las finanzas, que son protagonistas en la promoción de la globalización. Entre ellos se destacan el Fondo Monetario Internacional (FMI), el Banco Mundial (BM) y la Organización Mundial de Comercio (OMC).

El funcionamiento del sistema económico global es afectado por los desequilibrios en las relaciones económicas y financieras entre los países. Por ejemplo, la falta de divisas para importar por parte de un país, puede llevarlo a reducir su actividad económica y afectar la economía de los países que le venden. Para ayudar a los países en dificultades se crearon, a partir de 1945, los organismos financieros internacionales. Esos organismos brindan ayuda, pero a cambio imponen ciertas exigencias. Por ejemplo, si un país importa muchos productos y gasta sus reservas en dólares, se le exigirá que implemente medidas que ayuden a reducir el consumo de productos importados por parte de la población y así no tener que gastar sus reservas. Otro ejemplo son las medidas impuestas a los países endeudados para forzarlos a pagar sus deudas antes de resolver los problemas económicos o sociales que los llevaron al endeudamiento.

### El Banco Mundial (BM)

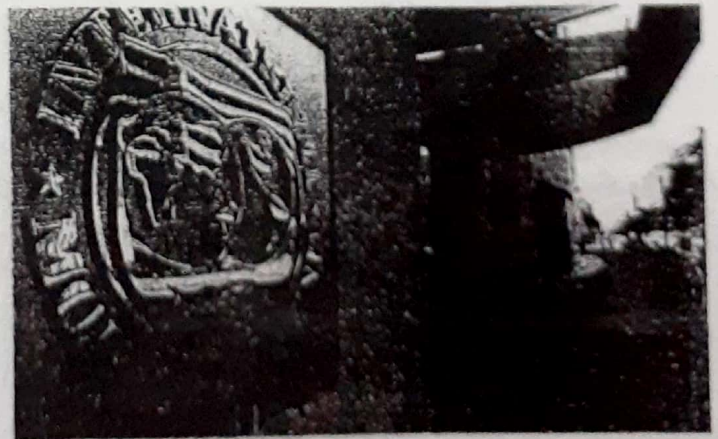
En 1945, para impulsar la reconstrucción de los países de Europa que habían sido afectados por la Segunda Guerra Mundial, se creó el Banco Mundial. Se trata de un organismo multinacional de crédito que, con el tiempo, amplió su accionar hacia los países periféricos y redefinió sus objetivos, expresados en la frase: "por un mundo sin pobreza". En la actualidad, lo integran 187 países que aportan una cuota en dinero para conformar el capital del banco y, desde su creación, su presidente siempre es un ciudadano estadounidense.

Los préstamos que otorga el BM se dirigen a proyectos en educación, salud, infraestructura, comunicaciones y reformas fiscales, que serán desarrollados por los países receptores. Las condiciones de devolución del dinero son muy ventajosas, aunque los compromisos que deben asumir los receptores pueden derivar en resultados opuestos al de la reducción de la pobreza. Por ejemplo, en 2010, una porción del dinero que el BM destinó a países de África fue para financiar cambios en la producción agrícola, pero solo se benefició a una pequeña parte de la población.

### El Fondo Monetario Internacional (FMI)

Fue creado junto con el BM y su misión es la de asegurar la estabilidad del sistema financiero mundial. Está integrado por 188 países, cada uno de los cuales aporta una cuota proporcional a su producto bruto; los países que aportan las cuotas más altas tienen derecho a mayor número de representantes y, por lo tanto, de votos. Como los países centrales aportan más del 60% de los recursos del organismo, cuentan con los votos suficientes para decidir el manejo de la institución y el diseño de sus políticas. Durante décadas, la ayuda del FMI estuvo dirigida a los países periféricos que tenían problemas en sus balanzas de pagos, es decir, que no contaban con suficientes divisas para pagar al resto del mundo. A cambio de un préstamo en dólares, el país prestatario debía realizar una serie de reformas para evitar un problema similar en el futuro. A partir de la década de 1980, las condiciones impuestas a los países con problemas consistieron en la adopción de un programa económico neoliberal, conocido como *Consenso de Washington*. Se llamó así a una serie de recomendaciones elaboradas en la ciudad de Washington en 1989. Algunas de esas recomendaciones consistían en privatizar las empresas públicas, facilitar la inversión extranjera directa y asegurar el derecho a la propiedad, entre otras.

Durante la primera década del siglo XXI, numerosos países periféricos decidieron cancelar sus deudas con el FMI para evitar las condiciones que ese organismo imponía, por ejemplo, a la Argentina, Brasil y Turquía. Con el inicio de la crisis mundial en 2008, el FMI reorientó su ayuda y redefinió sus condiciones hacia los países centrales que se vieron afectados por ellas, tales como España, Irlanda o Grecia.



El FMI y el BM fueron creados en 1944 en la localidad de Bretton Woods (Estados Unidos), que le dio nombre a los acuerdos firmados.



## La Organización del Tratado del Atlántico Norte (OTAN)

La Organización del Tratado del Atlántico Norte (OTAN), en inglés *North Atlantic Treaty Organization* (NATO), fue creada por el llamado Tratado de Washington (1949). Está integrada por dieciséis miembros: los Estados Unidos, Canadá, Dinamarca, Francia, Alemania, Grecia, Islandia, Italia, Luxemburgo, los Países Bajos, Noruega, Portugal, España, Turquía, el Reino Unido y Bélgica. Se creó pocos años después de la Conferencia de Yalta, cuando los países líderes del mundo occidental se unieron para enfrentar a la Unión Soviética y sus aliados, los que habían establecido el Pacto de Varsovia en el marco de la Guerra Fría, en el llamado mundo bipolar.

El poder ejercido por la URSS sobre los países del centro europeo, el apoyo a los rebeldes en la guerra civil de Grecia y el avance del comunismo preocuparon al mundo occidental, que pensó que el dominio soviético se proyectaría sobre toda la devastada Europa de posguerra. Francia, el Reino Unido y los tres países de Benelux firmaron en 1948 un tratado en Bruselas, destinado a preservar la paz y la democracia, para defender los derechos fundamentales del hombre. A ellos se sumaron los Estados Unidos de América y poco después, en 1949, se firmó el tratado que dio origen a la OTAN. Su creación tuvo por objetivo el proveer una alianza militar permanente entre los países europeos, los Estados Unidos y Canadá. Tiene fines fundamentalmente defensivos, ya que se organiza en tiempos de paz para enfrentar eventuales guerras.

El 27 de mayo de 1997, Rusia y los dieciséis países miembros de la OTAN firmaron en París un acuerdo de cooperación en materia de defensa, a cambio de que Rusia no trabara la ampliación de la OTAN. Constituyó un relevante giro histórico porque aceptó indirectamente la expansión de la OTAN a sus antiguos aliados del Este. El acuerdo, bautizado Acta Fundacional, es un documento que consta de un preámbulo y cinco artículos que prevén la creación del Consejo Conjunto y Permanente NATO-Rusia, del

cual Moscú ejercerá la copresidencia. Rusia tendrá voz en las deliberaciones de la alianza, pero no un veto. Rusia obtuvo así la posibilidad de tener una palabra decisiva en la seguridad y la estabilidad de Europa. El Consejo Político de la NATO que integrará Rusia discutirá los nuevos temas de seguridad: mantenimiento del orden, proliferación de armas de todo tipo, narcotráfico, terrorismo, crimen organizado y transnacional. El principio fundamental de la OTAN es que el ataque contra uno de los miembros se considera una agresión contra todos.

Es importante destacar que el Acta Fundacional abre una nueva posibilidad de que la OTAN y Rusia dejen una postura de adversarios y representa un beneficio estratégico para todo el continente europeo. Permite que la OTAN y Rusia contribuyan conjuntamente a la seguridad y marca un hito como cierre del capítulo de confrontación mundial entre superpotencias sobre el que se ordenó la política mundial de posguerra durante más de cuarenta años. El acuerdo OTAN-Rusia termina de borrar del mapa la división este-oeste. En síntesis, la organización euroatlántica se amplía como comunidad euroasiática, ofrece garantías de estabilidad a los países del este europeo y le permite a Rusia estar más cerca de la ayuda occidental.

El ingreso a la alianza militar de países que antes de la disolución de la Unión Soviética estaban bajo su influencia había sido rechazado por el pueblo ruso y por gran parte de sus dirigentes políticos. Pero el presidente ruso Boris Yeltsin, en una reunión cumbre que tuvo lugar en Madrid, dio su apoyo para que Hungría, Polonia y la República Checa se convirtieran en los primeros países ex comunistas en ingresar a la OTAN. En el acta final figuran Rumania y Eslovenia como las naciones que se incorporarían en una segunda etapa. Hay además otros siete países que han pedido el ingreso.